



Tennis i Smedslätten efter 2010?

Verksamhetsplan för SLTK med ny hall
december 2010



Smedslättens Lawn Tennisklubb
Alviksvägen 161
167 63 Bromma
Tel/Fax 08-25 05 22

www.smedslattentennis.se



Innehåll

1. Sammanfattning
2. Klubbens historia
3. Verksamheten
 - a. Juniorverksamheten
 - b. Seniorspel
 - c. Kontraktsspel
 - d. Sommarspel
4. Mål med den nya hallen
5. Hallbygget
6. Plan för verksamheten i nya hallen
7. Ekonomi och Finansiering
 - a. Verksamhetens ekonomi
 - b. Finansiering av den nya hallen





1. Sammanfattning

Sedan 1931 spelas det tennis på ”Plätten” - Smedslättens tennisbanor i Bromma. Här har generationer av tennisungdomar grundat ett livslångt intresse, här har legender som Janne Lundquist, Björn Borg, Ulf Schmidt, Percy Rosberg, Anders Järryd, Nicklas Kulti och Stefan Edberg spelat. Här har Äppelvikens Tennisklubb (ÄTK), grundad redan 1914, och Smedslättens Lawntennisklubb (SLTK) under åren haft sin bas. Tennisspelare i alla åldrar – från 5-åringar till pensionärer, klubbmedlemmar såväl som de som hyr banor för eget spel – har trivts i denna familjära och lilla anläggning.

2011 upphör dock möjligheten att spela tennis inomhus på Smedslättens tennisbanor. Arrendet för marken samt det tillfälliga bygglov som finns för de befintliga barracuda-tälten löper ut, samtidigt som den ekonomiska livslängden för tälten är slut. Marken där tennisbanorna finns och som ägs av Stockholms Stad är attraktiv och skulle kunna disponeras för andra ändamål.

Klubben har sedan flera år arbetat med att finna en lösning för att möjliggöra fortsatt tennisspel. Olika alternativ har diskuterats med bland andra Stockholms Stad. Klubben har nu fått stöd för en plan som möjliggör fortsatt tennisspel och som skapar en riktigt attraktiv tennisanläggning för alla spelare.

SLTK har beslutat att bygga en ny tennishall med fyra banor som ersätter de befintliga tre banorna med barracudatälten. I hallen, i anslutning till banorna kommer det att finnas nya omklädningsrum med dusch och bastu, attraktiva uppehållsutrymmen för spelare, samt lokaler för klubbens och banornas administration. De två utebanorna behålls intakta.

Utöver huvudmålet att trygga tennisspel framöver är målet med verksamheten i den nya hallen att:

- *För klubbens juniorer:* erbjuda fler juniorer möjligheten att spela tennis, öka antalet speltimmar och träningskvaliteten, samt erbjuda en miljö som inbjuder till att tillbringa tid på klubben
- *För klubbens seniorer (herrar, damer, veteraner)* skapa möjlighet till ökat sammanhållet spel samt att öka tillgången på tider
- *För spelare med kontraktstider och på ”strötider”* ge tillgång till fler tider
- *För alla spelare* att höja kvaliteten på miljön både på tennisplan och i övriga lokaler

Klubben har fått nödvändiga tillstånd för att bygga den nya hallen, inklusive beslut om detaljplan och bygglov.

Vidare har klubben utarbetat en plan för finansieringen. Hallbygget kommer att finansieras genom en kombination av banklån, privata Hallgrundarlån, försäljning av ”kontraktsrätter”, donationer från medlemmar, sponsorintäkter samt andra bidrag från förbund och stiftelser.

Klubben har för avsikt att påbörja hallbygget före sommaren 2011 och hallen beräknas att tas i drift under hösten 2011.

Detta informationsmaterial beskriver klubben, dess verksamhet, hallbygget och finansieringen i mer detalj.



2. Klubbens historia

Äppelvikens Tennisklubb (ÄTK) bildades 1914 och medlemmarna kunde spela på en bana vid Äppelvikstorget. Då spårvagn 12 skulle förlängas 1924 låg tennisbanan i vägen. Två nya banor byggdes därför vid Västerledstorget. Där spelade klubben mellan 1924 och 1931.



1931 stod banorna vid Smedslätten färdiga och klubben flyttade till nuvarande plats (bilden ovan). Smedslättens Lawn Tennis Klubb (SLTK) bildades som vinterklubb och ÄTK ansvarade för sommarspelet. På 90-talet slogs klubbarna ihop och antog sedermera namnet Smedslättens Lawn Tennis Klubb (SLTK). Bland bemärkta spelare på banorna kan nämnas Björn Borg, Anders Järryd, Stefan Edberg, Ulf Schmidt, Percy Rosberg, Nicklas Kultti samt Jan-Erik Lundqvist.

SLTK är en klubb med stark familjekänsla. Klubben har haft många medlemmar som har varit framstående tennisspelare, men framför allt har klubben haft en inriktning mot motions- och breddspel. Ofta har de med tävlingsambitioner i området sökt sig till "storebror" SALK, som SLTK sedan länge har haft ett mycket gott samarbete med.

Klubbens begränsade storlek bidrar till en stark klubbkänsla, vilket ytterligare har förstärkts genom att medlemmarna på ideell basis alltid tagit ett stort ansvar för klubbens operativa drift.



3. Verksamheten

På Smedslättens tennisbanor spelas tennis i flera olika former. Det finns en stor och aktiv juniorverksamhet. Även herrar, damer och veteraner spelar organiserat i klubbens regi. Banorna hyrs vidare ut både genom säsongskontrakt och som enstaka timmar (strötider). Under vintern nyttjas tre banor med plexi-pave-underlag och med tält. Under sommaren spelas det på de tre banorna utan tält och dessutom på klubbens två grusbanor.

Verksamhetsidén

Den grundläggande målsättningen är att ge så många som möjligt chansen att utveckla sin tennis efter sina egna förutsättningar och ambitioner och att samtidigt utvecklas som individ. Det skall vara både trivsamt, lärorikt och effektivt att träna och spela tennis i SLTK. Inriktningen är breddverksamhet och tävlingstennis i samverkan.

Värdegrund

Kvalitet, kamratskap och lagkänsla är viktiga egenskaper som skall genomsyra klubbverksamheten. Vi skall visa respekt för varandra och alltid vara ett gott föredöme.

Vision

Vi är en klubb för alla att trivas i och som utvecklar och främjar tennisen i vårt närområde.

a. Juniorverksamheten

Idag har klubben över 330 juniorer i aktiv träning. De flesta juniorer kommer från närområdet. Antalet flickor som deltar i klubbverksamheten har successivt ökat och idag är över 30% av klubbens juniorer flickor.

Inom juniorverksamheten har klubben både bredd- och tävlingsverksamhet. Den absolut dominerande delen är breddverksamheten, dels på grund av att SALK som stor klubb i närheten har varit ett naturligt val för många som på allvar satsar på tävlingstennis, dels eftersom klubben inte har kunnat erbjuda tillräckligt mycket speltid. De flesta juniorer erbjuds idag en timme träning per vecka.



Målet med juniorverksamheten är att utifrån individens förmåga och ambition utveckla ett livslångt tennisintresse baserat på gedigen tennisteknik och god fysik.



Trots de begränsade resurserna i SLTK har flera juniorer som tillhör eliten i sina respektive åldersgrupper utvecklats i klubben.

b. Seniorspelet

Klubben bedriver motionsspel för damer och herrar i alla åldrar. Herrspelet består av både organiserat motionsspel och seriespel. Damspelet organiseras som motionsspel och spel med tränare. Veteranspelet sker i dubbelform under förmiddagar på vardagarna.

c. Kontrakt och strötider

Klubben hyr idag ut ett 70-tal bantimmar per vecka på säsongskontrakt. Under attraktiva tider på kvällar och under helger är beläggningen 100%. Vidare hyrs strötider ut, något som troligtvis inte är utnyttjat till fullo då klubben inte har haft något praktiskt fungerande system för uthyrning av strötider.

d. Sommarspelet

Under sommaren har klubben i tillägg till de tre plexi-pave-banorna två mycket välskötta grusbanor. Banorna hyrs ut per timme och används även av klubben för medlemmars gruppspel – det så kallade sommarspelet. Vidare anordnas tennisskola, ungdomsträning och dagläger i början och slutet av sommaren.

Under attraktiva tider i främst maj, juni och augusti är beläggningen hög, medan det under vardagsförmiddagar och en stor del av juli oftast finns gott om lediga tider.



4. Mål med den nya hallen

Huvudmålet med att bygga en hall är i första hand att möjliggöra fortsatt tennisspel i Smedslätten efter 2010. Alternativet är att upphöra med spel inomhus varvid Stockholms Stad kommer att disponera marken för andra ändamål.

En ny hall ger dessutom möjligheten att skapa en verkligt attraktiv anläggning med betydande förbättringar för alla spelare. Klubben har satt följande mål för de olika spelarkategorierna:

- **För klubbens juniorer**

Målet är att erbjuda fler barn möjligheten att spela tennis, att öka antal speltimmar/barn och träningskvaliteten, samt att erbjuda en miljö som inbjuder till att tillbringa tid vid anläggningen för att stimulera tennisintresset.

Idag är efterfrågan på träning för barn och juniorer stor. Klubben har idag inte möjlighet att erbjuda alla som önskar träning och spel. Klubben vill dessutom ge dem som redan spelar möjlighet till fler speltimmar per vecka, både med och utan tränare, för att utveckla sin tennis.

En hall med fyra intilliggande banor ger dessutom möjligheten att öka kvaliteten på träningen samtidigt som tränarna kan utnyttjas mer effektivt. Tränare kan ansvara för grupper på flera banor och till exempel övervaka spel utan tränare. Flexibiliteten i olika träningsmoment ökar också när t.ex. spelare enkelt kan byta bana eller när internmatcher på flera banor enkelt kan organiseras. En bollvägg på långsidan av en bana kommer erbjuda nya träningsmoment.

Ett viktigt mål vid utformningen av den nya hallen är också att skapa utrymmen där ungdomar kan befinna sig även då de inte är på tennisplan. Den nya hallen skall göra det möjligt att värma ett mellanmål eller läsa läxor i väntan på ett träningspass. En sådan miljö bidrar till att skapa samhörighet och inbjuder till att tillbringa mer tid vid tennisbanan, vilket idag saknas för ungdomarna i SLTK.

- **För klubbens seniorer (herrar, damer, veteraner)**

För seniorspelare i klubben är målet att skapa möjlighet till ökat sammanhållet spel – det vill säga spel på fler parallella banor. Samtidigt kan fler seniorer – både herrar, damer och veteraner – erbjudas spel.

- **För spelare med kontraktstider och på ”strötider”**

För de spelare som hyr tennisbanor, antingen på säsongsbasis eller per timme är målet att ge tillgång till fler och attraktiva tider.



- **För alla spelare**

Målet är att höja kvaliteten på miljön både på tennisplan och i övriga lokaler, samt att förbättra driften ekonomiskt och miljömässigt. Ålder och standard på dagens anläggning är inte tillfredsställande.

Den nya hallen skall erbjuda en miljö som är avsevärt bättre än dagens, både för tennisspelet och för aktiviteter i anslutning till tennisen. Hallen skall ha en arkitektonisk kvalitet. Det finns en ambition i utformning och materialval. Utrymmen skall vara funktionella och attraktiva. Allt detta skall naturligtvis vara avvägt mot en rimlig investeringskostnad, varför ambitionen är rimlig kvalitet, snarare än lyx.

5. Hallbygget

Bakgrund

Nuvarande arrende löper ut 2011, samtidigt som det tillfälliga byggnadslov för tälten löper ut. Nuvarande tält inköptes i samband med en omfattande reovering av anläggningen 1993 med stöd av kommunal borgen och bedöms ha kommit till slutet av sin ekonomiska livslängd.

Planering och beslut

Klubben har under en längre tid fört samtal med Stockholms Stad om hur tennisspel skall kunna fortsätta. Under 2001 diskuterades med Idrottsnämnden en ny tennishall vid Stora Mossens Idrottsplats, en plan som inte kunde förverkligas.

Klubben har därefter med Stockholms Stad diskuterat och utvecklat en plan för den befintliga tomten. Som ett resultat av detta påbörjade Stockholms Stad ett planärende med syftet att skapa förutsättningar för en permanent tennishall. Denna detaljplan blev beslutad i december 2008. Efter överklagan i olika instanser vann detaljplanen laga kraft i januari 2010.

Stockholms Stad har även efter ansökan från klubben beslutat att omvandla arrendet till tomträtt. Ansökan om bygglov lämnades in i mars 2010 och bygglov erhöles i oktober 2010.

I arbetet med att utveckla hallprojektet har klubben samrått med en rad parter. Stockholms Stad, inklusive Stadsbyggnadskontoret har varit en viktig part. Vidare har kontakter tagits med en rad klubbar, både i Stockholm och i resten av landet för att samla lärdomar. Inte minst SALK har givit värdefullt stöd.



Hallen och anläggningens utformning

Byggnaden skall vara en välkomnande, attraktiv och välfungerande tennisanläggning, en mötesplats där man genom träning, tävling och undervisning utvecklar tennisspelet. Arkitekturen skall vara tydlig med egen identitet men samspela med den omkringliggande bebyggelsen och naturen.

Kostnadsfrågan är viktig. Målet är en fin anläggning till rimlig kostnad.

Materialet är en bärande stål/träkonstruktion med fasader i trä. Byggnadens primära funktion är tennis. Den skall så långt som möjligt planeras för en miljövänlig livscykel, både när det gäller material, konstruktion och energihushållning.

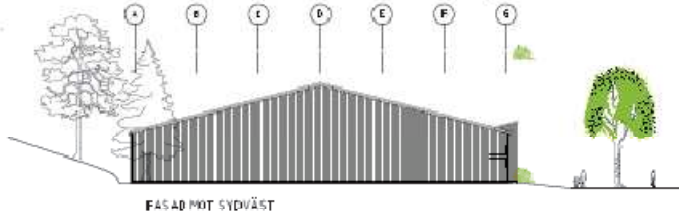
Anläggningen skall bestå av fyra banor som uppfyller nationella tävlingsmått. De nås från en intilliggande gångkorridor längs banornas ena kortsida, och ha närliggande smärre förråd för bollvagn etc. Banorna skiljs åt av nät. Vid ena banan kommer en större bollvägg att finnas, både som pedagogiskt redskap i tennisskolan och för den som vill slå bollar själv. Banornas underlag kommer att vara Plexi-Pave, eller motsvarande.

Åskådarplatser kommer att finnas på en balkong som löper längs banornas kortsida, samt vid uppehållsrum/café vid anläggningens ena sida.

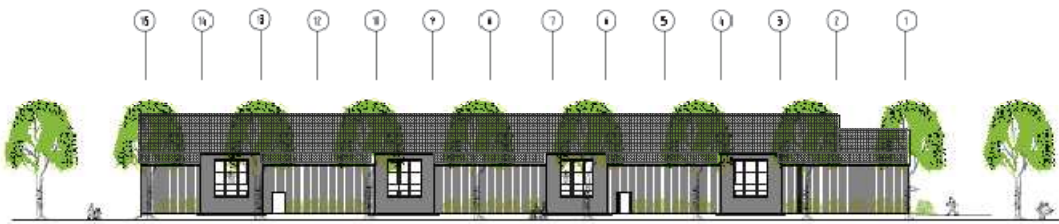
Kontor, rum för undervisning och uppehållsrum/café kommer att finnas vid byggnadens ena långsida. Här kommer även entrén och omklädningsrum med dusch och bastu att placeras. Utrymmena skall präglas av kvalitet utan att vara exklusiva.

Utrymmena för klubbaktivitet vid sidan av banorna är viktiga. Syftet är att välkomna spelare att tillbringa tid i anläggningen i anslutning till tennisen; en lounge att läsa läxor i eller bara vila efter spelet, ett pentry att kunna värma ett mellanmål i eller att kunna användas som ett enkelt café, trådlös internetuppkoppling, etc.

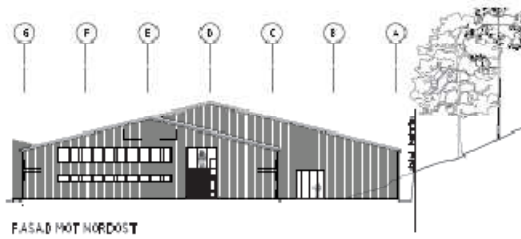
Följande skisser illustrerar placeringen och en ungefärlig utformning av den nya hallen.



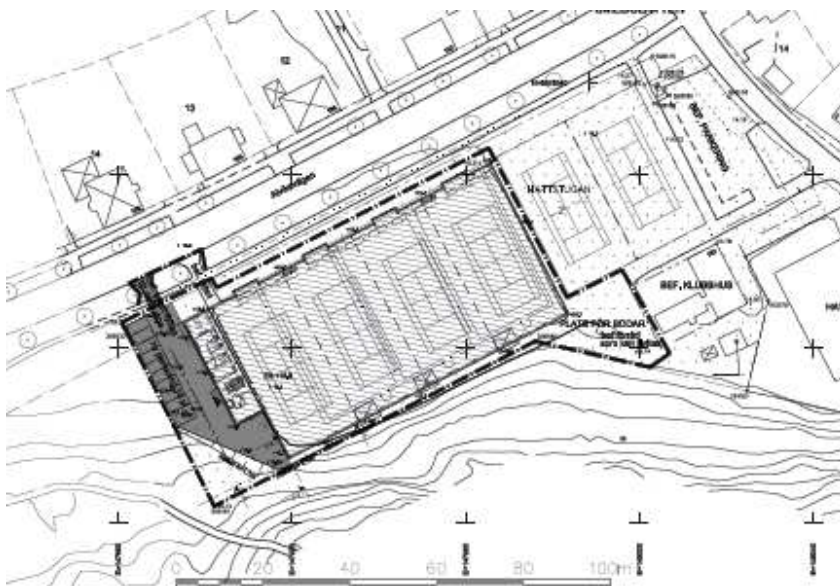
FASAD MOT SYDVÄST



FASAD MOT NORDVÄST



FASAD MOT NORDÖST





6. Plan för verksamheten i nya hallen

Klubben har antagit nedanstående plan för verksamheten i den nya hallen. Den ligger till grund för verksamhetens ekonomiska kalkyl.

Utnyttjande av banorna

Som underlag för en ekonomisk kalkyl har klubben gjort nedanstående beräkningar. Styrelsen kommer att löpande besluta om hur banorna disponeras, och följande skall endast ses som en inriktning.

Banorna skulle kunna disponeras på följande sätt:

<u>Spelkategori</u>	<u>Idag</u>	<u>Ny hall</u>
Juniorverksamhet	103	120
Herrspel	30	35
Damspel	9	15
Veteran	8	10
Kontrakt/strötider	67+	140+*
Disponibla tider för klubben		44

*Totalt uhyrbara tider är 224. En utnyttjandegrad på ca 65% har antagits

Kontraktstiderna och hyrbara strötider kommer att koncentreras till vissa tider så att det blir lättare att organisera klubbspel och tävlingar samt sammanhållet herrspel samt damspel på övriga tider.

Kontrakt och strötider kommer att finnas i olika priskategorier, beroende på tidens attraktivitet:

”Bra kontrakt” (A-tider) skall kunna hyras 18.00 – 22.00 måndag till torsdag samt på fredagar 18.00 -19.00. På helgerna skall A-tider kunna hyras 8.00 – 11.00 samt 16.00 – 18.00. Eventuellt kan även några tider redan från 15.00 på vardagar kunna hyras ut som A-tider.

”Medelbra” kontrakt (B-tider) skall kunna hyras varje vardagsmorgon 7.00-9.00. Vidare skall kontrakt på B-tid kunna hyras mellan 22.00 -23.00.

Övriga tider under vardagförmiddagar kommer att hyras ut som C-tider.



Innehav av en Kontraktsrätt kommer att krävas för att få hyra A- och B-tider på säsongsbasis. Kontraktsrätt för A-tid kommer att kosta 12.000 kr och B-tid 6.000 kr. Kontraktsrätten är överlåtbar den dagen kontraktet inte förnyas. Exakta villkor för Kontraktsrätterna kommer att finnas på klubbens hemsida så snart de är fastställda.

Priset för hyra av tider fastställs vid var tid av styrelsen.

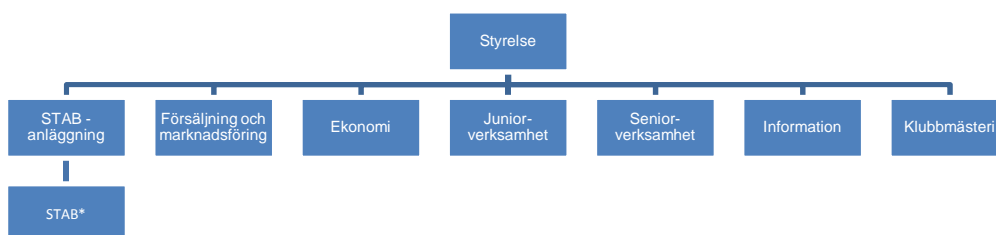
Organisation och administration

Klubbens verksamhet kommer att ledas operativt av en verksamhetsansvarig som är anställd på deltid. Personen kommer att arbeta och finnas till hands på anläggningen. Den verksamhetsansvarige ansvarar för klubbens löpande administration och drift av anläggningen. Bokföringen avses att läggas ut externt, liksom stängning. Den verksamhetsansvarige rapporterar till klubbens styrelse.

Träning kommer att ske av ett flertal tränare under ledning av en huvudtränare. Tränarna är företrädesvis anställda på timbasis. Tränarna kommer att arbeta på anläggningen i huvudsak under eftermiddagstid. Huvudtränare rapporterar till den verksamhetsansvarige.

Med den planerade modellen kommer det att normalt finnas personal på anläggningen under vardagar fram till 18.00.

Styrelsen är ytterst ansvarig för klubbens verksamhet. Styrelsen har beslutat att organisera sig enligt följande ansvarsområden:



*Smedslättens Tennisbanor AB, av SLTK helägt bolag som äger anläggningen



7. Ekonomi och finansiering

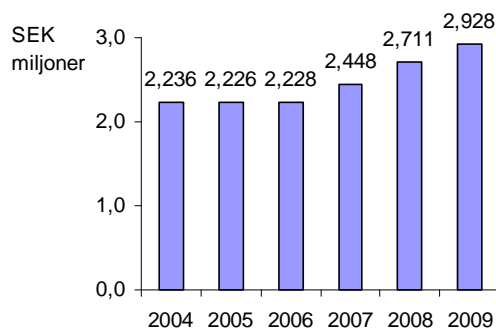
SLTK baserar bygget av den nya hallen och verksamheten i den på en ekonomisk kalkyl som är baserad på den plan som beskrivs ovan under avsnitt 6. Kalkylen har två sammanlänkade beståndsdelar: a) Ekonomin i den löpande verksamheten samt b) kostnaden och motsvarande finansiering av den nya hallen.

a. Verksamhetens löpande ekonomi

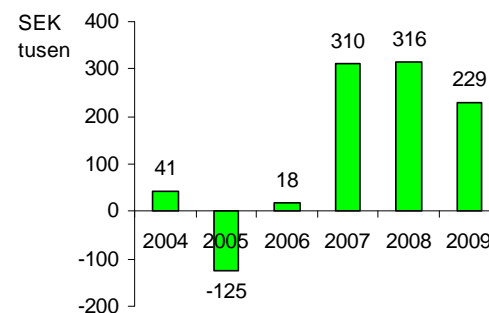
Verksamheten bedrivs juridiskt i den ideella föreningen SLTK och dess helägda dotterbolag STAB. I följande beskrivning tas ett konsoliderat perspektiv ("SLTK"), det vill säga en helhetssyn utan hänsyn till interna kostnader och intäkter.

SLTK har under de senaste åren haft en stabil utveckling av intäkter och sedan 2007 ett betydande överskott.

Intäkter



Resultat efter skatt





SLTK har under de senaste åren byggt upp en stark balansräkning (tabell 1) med över 1,7 miljoner kronor i kassan och 2,1 miljoner kronor i eget kapital.

Tabell 1, Balansräkning per 2009-12-31

Tillgångar		Skulder och eget kapital	
Anläggningstillgångar		Eget kapital	
Byggnader, Markanl, Inventarier	2 250 405	Aktiekapital	-100 000
Ack avskrivningar	-2 094 955	Reservfond	-20 000
Summa anläggningstillgångar	155 450	Balanserad vinst eller förlust	-1 753 161
		Årets resultat	-230 126
		Summa eget kapital	-2 103 287
Omsättningstillgångar		Kortfristiga skulder	
Kundfordringar	48 260	Leverantörsskulder	-120 631
Kortfristiga fordringar	22 203	Redovisningskonto för moms	201 667
Förutbet kostnader/upplupna intäkter	23 600	Personalskatt, soc, mm	-54 967
Andelar i koncernföretag	110 000	Summa kortfristiga skulder	26 069
Plusgiro (2 konton)	900 988		
Handelsbanken (3 konton)	816 717		
Summa omsättningstillgångar	1 921 768		
SUMMA TILLGÅNGAR	2 077 218	SUMMA SKULDER OCH EGET KAPITAL	-2 077 218

Verksamheten framöver, baserat på bland annat de antaganden som är beskrivna i detta informationsmaterial, beräknas balansera väl, kunna betala räntor och amorteringar och kalkylmässigt även ge en viss avkastning som kan användas för amorteringar eller bygga kapital för till exempel investeringar eller underhåll utöver normal plan.

b. Finansiering av den nya hallen

Hallbygget kommer att finansieras genom en kombination av banklån, privata lån – s.k. ”Hallgrundarlån”, försäljning av Kontraktsrätter, donationer från medlemmar, sponsorintäkter och andra bidrag från förbund och stiftelser. Ytterligare information om dessa finansieringskällor och hur medlemmar kan bidra kommer att finnas på klubbens hemsida.

* * *

Smedslätten i december, 2010